

Montagnes du Giffre *Mag'*

N° SPÉCIAL - Février 2026



Dès maintenant,
**CONSULTEZ
LE PROJET
DE TERRITOIRE**
en scannant
le QR code
ou rendez-vous sur
montagnesdugiffre.fr



Se déplacer



Se loger



Créer
de la valeur



Consommer,
pratiquer, utiliser



Préserver



Vivre
ensemble

Le projet de territoire des Montagnes du Giffre *Une vision partagée de notre avenir !*

Magazine - NUMÉRO SPÉCIAL - édité par la Communauté de Communes des Montagnes du Giffre

Lors du conseil communautaire du 10 décembre 2025, les élus de la Communauté de Communes des Montagnes du Giffre ont approuvé le projet de territoire. Cette délibération marque une étape importante pour l'avenir de la vallée et consacre plus de dix-huit mois de travail collectif, de dialogue et de construction politique partagée.

« Véritable boussole pour l'action publique intercommunale, notre projet de territoire fixe un cap clair et assumé. Il exprime une vision commune, fondée à la fois sur les réalités du quotidien des habitants et sur les grands défis à venir, tels que les transitions environnementale et sociales, la préservation des ressources, l'attractivité résidentielle et économique, la cohésion territoriale », souligne Stéphane Bouvet, président de la Communauté de Communes.

Ce document est une synthèse qui invite les élus, actuels et futurs, les habitants et acteurs locaux à découvrir le projet de territoire dans son intégralité sur www.montagnesdugiffre.fr



Editorial



Un projet de territoire pour continuer à faire vivre un territoire de projets !

Notre territoire évolue. Le climat change, les usages aussi, les attentes des habitants se transforment. **Face à ces mutations, nous avons fait un choix simple et volontaire : anticiper plutôt que subir.**

Le projet de territoire que nous vous présentons n'est pas un catalogue de bonnes intentions. **C'est une feuille de route partagée, construite avec les élus des communes, pour guider nos décisions dans la durée et donner une direction claire à l'action publique.**

Quatre engagements structurent notre démarche :

1. **Préserver ce qui fait la valeur des Montagnes du Giffre** : ses paysages, ses ressources, son identité, ce cadre de vie auquel nous sommes profondément attachés.
2. **Améliorer concrètement le quotidien des habitants**, en agissant sur le logement, les mobilités, les services, l'accès aux équipements et aux emplois.
3. **Préparer les transitions à venir**, qu'elles soient climatiques, économiques ou sociales, avec lucidité et responsabilité.
4. **Renforcer la coopération entre les communes**, les acteurs locaux et les habitants, car c'est ensemble que nous serons plus efficaces.

Ce projet s'inscrit dans le temps long. **Nous avons fait en sorte qu'il puisse dépasser les échéances électorales et les mandats à travers un large dialogue politique.** Il constitue un socle commun, appelé à évoluer, mais suffisamment solide pour garantir une continuité de l'action publique au service du territoire.

Le document que vous avez entre les mains donne une première lecture de cette ambition collective. Il vous invite surtout à découvrir le projet de territoire dans son intégralité ; à vous l'approprier et à être, vous aussi, acteurs de notre avenir !

Stéphane Bouvet

Président
de la Communauté de Communes
des Montagnes du Giffre



Réunion des élus locaux en juillet 2024 à Sixt-Fer-à-Cheval



Réunion des élus locaux en février 2025 à Samoëns



Réunion des élus locaux en mai 2025 à Châtillon-sur-Cluses

Une démarche innovante fondée sur le dialogue et le collectif



La méthode adoptée par la Communauté de Communes des Montagnes du Giffre se veut à la fois rigoureuse et créative. Elle s'appuie sur une logique simple : **partir du lien historique, entre l'occupation de la vallée et l'usage de ses ressources pour imaginer son avenir.**

Un diagnostic partagé, mené en début de démarche, a permis d'identifier les forces, les fragilités et les dynamiques du territoire, en intégrant largement la parole des habitants à travers une enquête conduite en janvier 2025. **Ce travail a ouvert un espace d'innovation et d'expérimentation, à partir duquel une vision collective a été progressivement construite, puis traduite en orientations stratégiques, en priorités et en actions concrètes.**



Cette démarche s'inscrit résolument dans le temps long - un temps nécessaire à la discussion, à la maturation des choix et à la construction de la confiance entre élus. Plus qu'un document, **le projet de territoire constitue aujourd'hui un cadre commun de réflexion et de décision, fidèle aux paroles exprimées collectivement, destiné à guider l'action publique au-delà des mandats et à ancrer durablement une culture du faire ensemble au service des habitants des Montagnes du Giffre.**

Le projet de territoire des Montagnes du Giffre repose sur une conviction partagée par les élus : **un territoire avance durablement lorsqu'il prend le temps de se penser et de se construire ensemble.** La démarche s'est fondée sur le dialogue, l'écoute et la coopération entre les communes, les élus, les acteurs locaux et les habitants, afin de faire émerger une vision collective, ancrée dans le vécu et les réalités du territoire.

Dès le lancement, **la Communauté de Communes a fait le choix d'une gouvernance ouverte, construite sur mesure, favorisant la liberté de parole et la prise de recul.** Un groupe local d'orientation, réunissant une trentaine d'élus des huit communes, a été constitué comme espace de réflexion et d'échange. Réuni régulièrement sur l'ensemble du territoire, il a permis de confronter les points de vue, d'oser le pas de côté, de partager les expériences locales et de tester des idées, dans une logique progressive d'exploration et d'apprentissage collectif.



CONSULTEZ le projet de territoire en scannant le QR code

ou rendez-vous sur www.montagnesdugiffre.fr



Un projet, plusieurs niveaux de lecture !



Concrètement, **le projet de territoire se compose de trois tomes complémentaires**, que chacun peut consulter à son rythme, selon ses centres d'intérêt.

→ **Tome 1** : Un **portrait de territoire**, pour partager un diagnostic commun

→ **Tome 2** : une **boussole stratégique**, qui décline les enjeux et objectifs opérationnels

→ **Tome 3** : un **memento de la coopération territoriale**, destiné à guider les choix en matière de gouvernance, de compétences, de fiscalité et de mutualisation

Une *boussole* pour guider l'action publique de demain

Le projet de territoire des Montagnes du Giffre s'organise autour des enjeux du quotidien et des défis à venir. Les priorités affichées répondent directement aux attentes exprimées par les élus et les habitants.



Se déplacer

Faciliter les déplacements du quotidien et des visiteurs, tout en réduisant la dépendance à la voiture individuelle.

- Développer les **mobilités douces** (marche, vélo) sûres, continues et accessibles.
- Renforcer les **transports collectifs**, le **covoiturage** et le **transport à la demande**.
- Rendre l'**offre de mobilité** plus simple à comprendre et à utiliser.
- Mieux gérer les **flux touristiques** en conciliant confort et sobriété.



Se loger

Permettre à chacun de se loger sur le territoire, durablement et à un coût accessible.

- Planifier l'**accueil résidentiel** en tenant compte des capacités et des équilibres de chaque commune.
- Favoriser les **parcours résidentiels locaux** et les logements destinés aux **habitants permanents**.
- Mieux maîtriser le **foncier** grâce à une stratégie partagée entre communes.
- Développer une offre de **logements abordables**, notamment par la rénovation et pour les saisonniers.



Créer de la valeur

Renforcer une économie locale utile, résiliente et respectueuse des ressources du territoire.

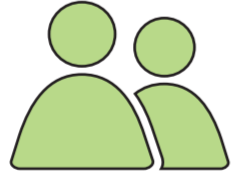
- Soutenir l'**agriculture locale** et la diversification des productions.
- Gérer durablement les **ressources naturelles** : eau, forêt, énergie.
- Valoriser les **savoir-faire locaux** et accompagner l'**emploi** et les **parcours des jeunes**.
- Développer un **tourisme** cohérent avec l'identité, les paysages et la capacité d'accueil du territoire.



Consommer, pratiquer, utiliser

Encourager des modes de vie plus locaux, plus sobres et mieux adaptés aux besoins des habitants.

- Faciliter l'accès aux **produits locaux** et aux circuits courts.
- Développer une culture de la sobriété, de la **réduction des déchets** et du respect des espaces communs.
- Garantir un accès équitable aux **services essentiels** : santé, culture, sport, loisirs.
- Faire évoluer les pratiques touristiques vers plus de responsabilité et de **respect du territoire**.



Préserver

Protéger ce qui fait la richesse et l'identité des Montagnes du Giffre.

- Préserver les paysages, les **espaces naturels et agricoles** grâce à des visions partagées.
- Gérer la **ressource en eau** de manière responsable face au changement climatique.
- Valoriser et transmettre le **patrimoine culturel et paysager** du territoire.
- Réduire la vulnérabilité face aux **risques naturels** et développer une culture du risque partagée.



Vivre ensemble

Renforcer le lien social, la solidarité et l'implication de chacun dans la vie du territoire.

- Encourager la **participation citoyenne** et les moments de convivialité locale.
- Impliquer davantage les **jeunes** dans les projets et les décisions du territoire.
- Soutenir et accompagner les **initiatives locales**, associatives et citoyennes.
- Renforcer le **sentiment d'appartenance** grâce à des repères, des récits et une vision partagée.



Utopies et réalités socio-économiques dans les Montagnes du Giffre

Les collages insérés ci-dessous sont des représentations utopiques issues du **PLAN DE PAYSAGE**, démarche menée par la Communauté de Communes en complément de l'élaboration du projet de territoire.

Chacun représente l'une des trois unités paysagères du territoire - **entrée du Haut Giffre**, **plaine du Haut Giffre** et **écrin du Haut Giffre** - autrement dit « des espaces homogènes, définis par leurs composantes, motifs et ambiances, offrant une lecture cohérente des paysages et de leurs représentations sociales ».

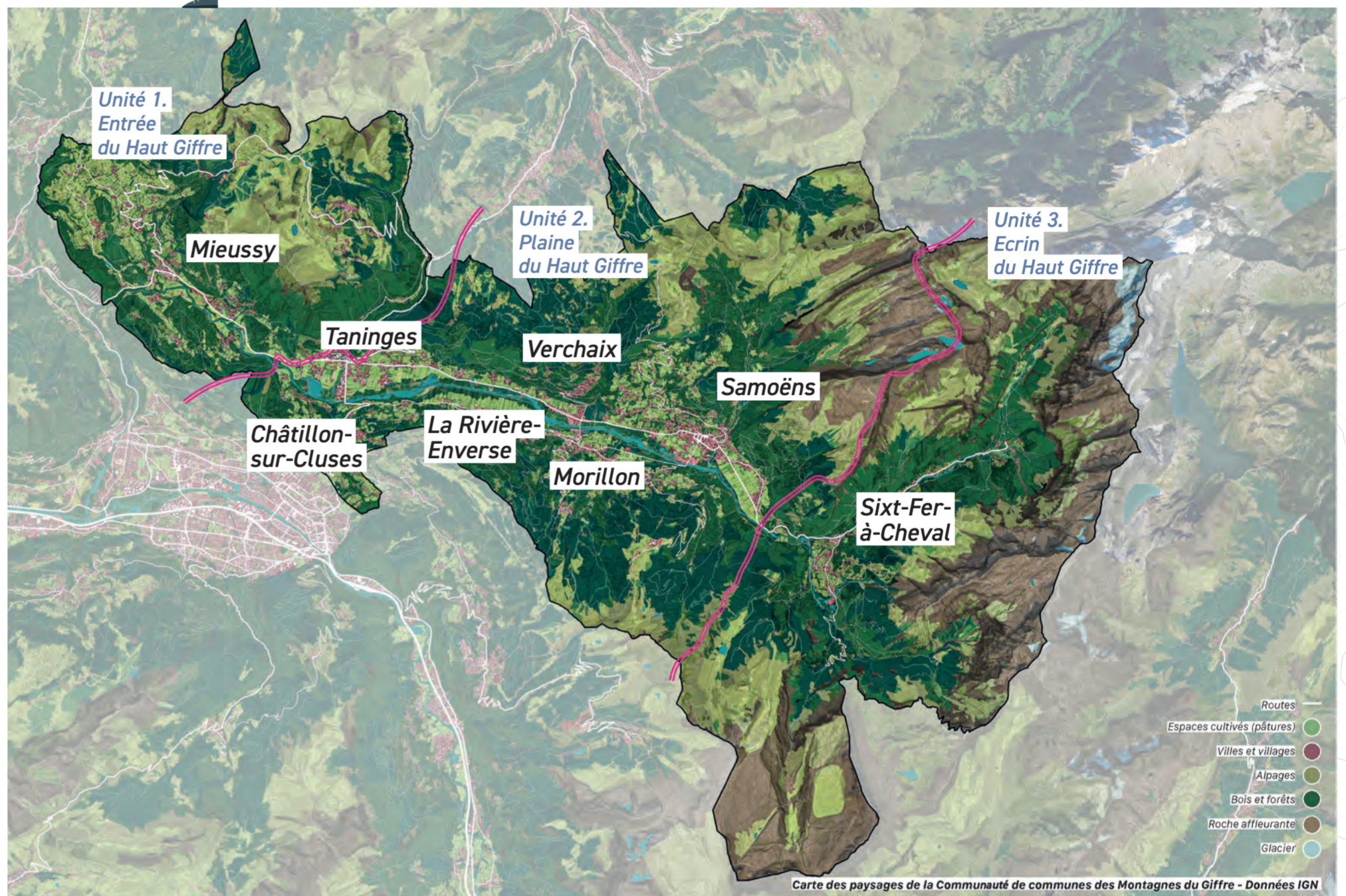
Aussi **singulier ou fictionnel** soit-il, ce travail de représentation exprime « comment des constructions imaginaires peuvent aussi nous apprendre à mieux vivre ensemble, à créer des paysages et des espaces urbains plus respectueux de l'environnement et du vivant ».



La Plan de Paysage des Montagnes du Giffre a été réalisé avec le soutien de l'Etat



Unité 3. Ecrin du Haut Giffre



Carte des paysages de la Communauté de communes des Montagnes du Giffre - Données IGN

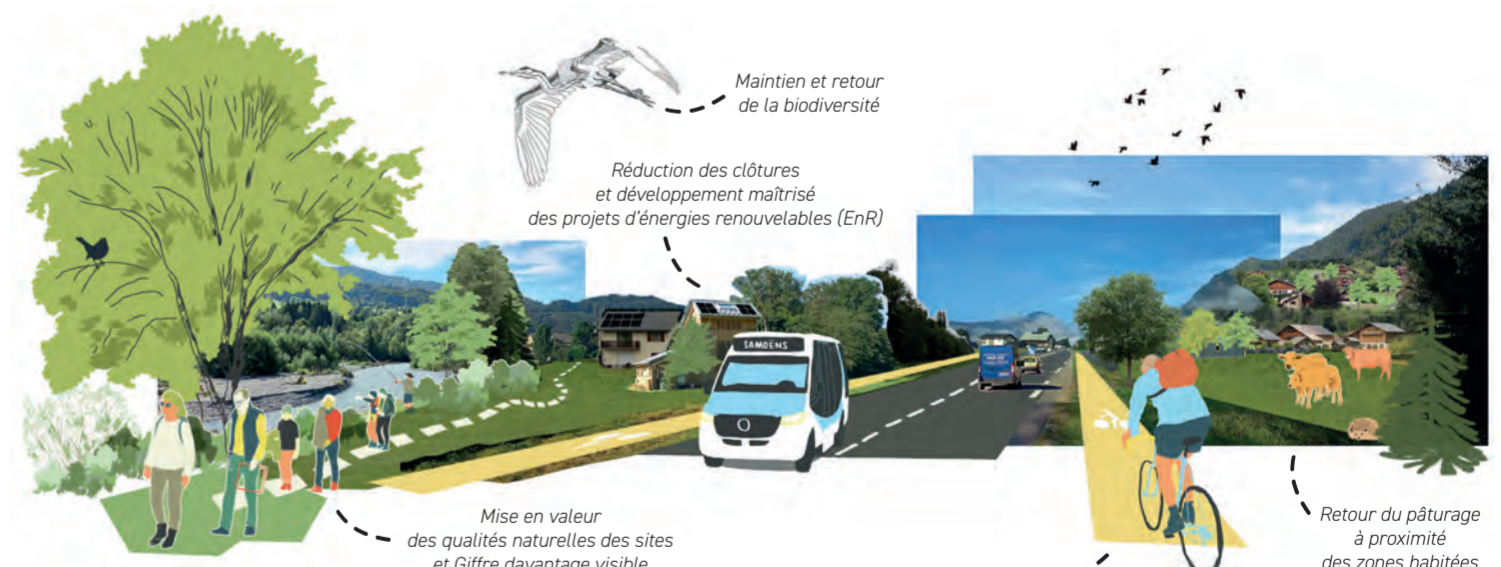


L'avenir est une porte, *notre passé en est la clé!*

Dans le cadre de l'élaboration du projet de territoire, un « récit historique » de la vallée du Giffre a été rédigé.

Cette escapade dans le passé du territoire - sous l'angle des ressources naturelles - permet de raconter les transformations à l'œuvre dans la vallée pour que les acteurs locaux puissent s'en saisir et agir dès aujourd'hui, chacun dans son choix et dans son action.

→ Ce voyage temporel, publié en 2025 dans le n° spécial du magazine de la Communauté de Communes consacré au projet de territoire (en téléchargement sur www.montagnesdugiffre.fr), est disponible en version audio (podcast) sur le site internet de Radio Giffre.



Unité 2. Plaine du Haut Giffre



Unité 1. Entrée du Haut Giffre

Comment vit-on demain dans les Montagnes du Giffre ?



Vivre ici

Le quotidien d'un habitant

Le matin, je descends au village à pied ou à vélo. Dans les **Montagnes du Giffre**, les trajets sont simples, sûrs, bien pensés. Je croise des voisins, des enfants qui vont à l'école, des personnes âgées qui prennent le bus. Les commerces sont là, les services aussi. Mon logement est confortable, mieux isolé, et je sais que je peux rester vivre ici sans devoir partir faute de solutions.

Le week-end, je profite des sentiers, des équipements, des événements locaux. **Le territoire a changé, mais il est resté fidèle à ce que j'aime : un cadre de vie préservé, une vie locale active, et le sentiment d'appartenir à un collectif qui prend soin de son avenir.**

Grandir ici

Le regard d'un jeune

J'ai grandi dans les **Montagnes du Giffre**. Aujourd'hui, je peux y imaginer mon avenir. Je me déplace facilement, je participe à des projets locaux, je trouve des formations, des stages, des emplois liés à l'agriculture, au tourisme, à l'artisanat ou aux nouvelles activités.

Les espaces de rencontre, de sport et de culture sont accessibles. On nous écoute davantage. On nous associe aux décisions. **Je sais que je peux partir pour apprendre ailleurs... et revenir pour construire ici.** Le territoire me donne envie de m'engager et de rester !



Travailler ici

Le quotidien d'une saisonnière

Je viens travailler dans les **Montagnes du Giffre** pour la saison et je ne me sens pas simplement de passage. J'ai accès à un logement adapté, à des transports pratiques, à des services clairs. Les informations sont simples, les démarches facilitées. Je découvre le territoire autrement, pas seulement par le travail, mais aussi par la vie locale, les paysages, les rencontres.

On me considère comme une personne à part entière, pas uniquement comme une main-d'œuvre. Certains repartent, d'autres restent. Moi, je sais que revenir est possible, et que le territoire fait une place à celles et ceux qui le font vivre.

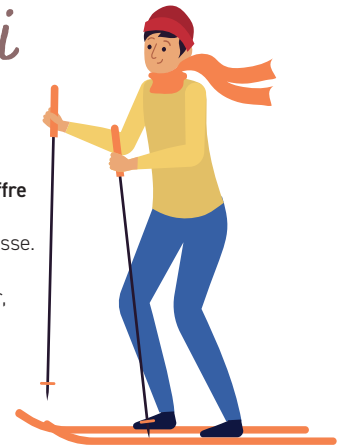


Découvrir ici

Le regard d'un touriste

Je viens dans les **Montagnes du Giffre** pour respirer, prendre le temps et éviter de consommer à toute vitesse. Dès mon arrivée, je comprends comment me déplacer, où me garer, quoi considérer. Les parcours sont lisibles, les paysages préservés, les villages sont beaux, vivants et authentiques.

Je rencontre des habitants, je découvre des produits locaux, des savoir-faire, des lieux qui ont une histoire. Rien n'est surjoué. Ici, on m'accueille toute l'année sans me donner le sentiment d'être de trop. **Je repars avec des souvenirs, mais aussi avec l'envie de revenir, en prenant soin de moi, de mes proches et du territoire qui m'accueille.**



Produire ici

Le regard d'une agricultrice

Je suis agricultrice dans les **Montagnes du Giffre** et je sais aujourd'hui que mon métier a un avenir ici. Mon exploitation est viable parce que j'ai pu m'adapter : diversifier mes activités, mieux valoriser mes produits et travailler en lien avec le territoire. Je produis de la qualité, dans le respect des paysages et de la biodiversité, et je peux en vivre.

Face au changement climatique et aux évolutions du marché, j'ai fait évoluer mes pratiques, en gérant mieux les ressources et en adaptant mon activité aux saisons. Les filières locales se sont organisées, les circuits courts fonctionnent, et l'agriculture est reconnue comme un pilier du territoire. Je peux envisager de transmettre mon exploitation à mes enfants, avec la fierté de nourrir durablement le territoire.



CONSULTEZ le projet de territoire en scannant le QR code

ou rendez-vous sur www.montagnesdugiffre.fr



Restez en contact !

sur notre site internet : www.montagnesdugiffre.fr

sur notre page Facebook : www.facebook.com/montagnesdugiffre/

- Montagnes du Giffre Mag' - Numéro spécial
- édité par la Communauté de Communes des Montagnes du Giffre, 508 avenue des Thézières, 74440 Taninges
- Conception - rédaction : Communauté de Communes des Montagnes du Giffre - Impression : Imprimerie Gutenberg (74)
- Tirage : 6 500 exemplaires - Distribution : Médiapost
- Crédit-photo // Illustrations : Communauté de Communes des Montagnes du Giffre, Victor Bourdet, Atelier Polis, L'Onde